

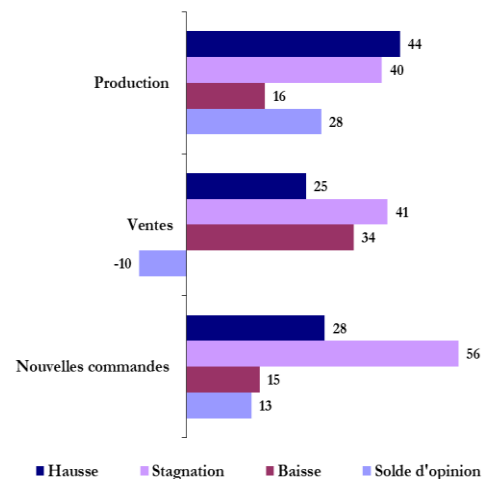
L'enquête de conjoncture de Bank Al-Maghrib au titre du mois de février fait ressortir une amélioration de l'activité, avec une progression aussi bien de la production que du taux d'Utilisation des Capacités de production (TUC) qui se serait situé à 79%.

La hausse de la production aurait concerné les principales branches d'activité. Pour les ventes, elles auraient baissé, recouvrant un repli des expéditions à l'étranger et une hausse sur le marché local. Par branche, les ventes auraient enregistré une hausse dans l'« agro-alimentaire » et dans le « textile et cuir », une stagnation dans la « mécanique et métallurgie » et une baisse dans la « chimie et parachimie » et dans l'« électrique et électronique ».

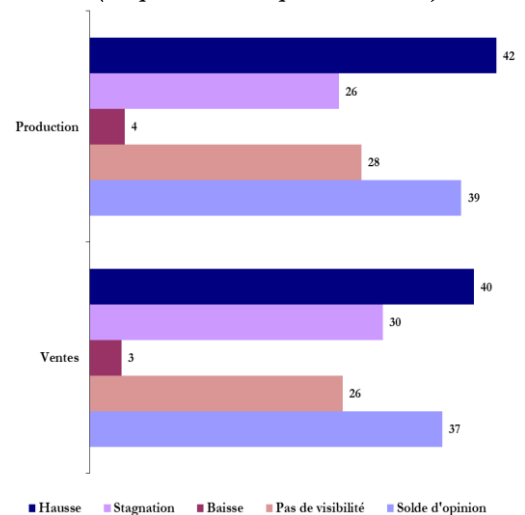
S'agissant des commandes, elles auraient marqué une hausse et ce, dans l'ensemble des branches à l'exception de la « chimie et parachimie » où elles auraient baissé. Les carnets de commandes se seraient, pour leur part, situés à un niveau inférieur à la normale dans la « mécanique et métallurgie » et dans « chimie et parachimie », normal dans le « textile et cuir » et supérieur à la normale dans l'« électrique et électronique » et dans l'« agro-alimentaire ».

Pour les trois prochains mois, les industriels anticipent une hausse de la production et des ventes dans toutes les branches d'activité sauf dans le « textile et cuir » où ils s'attendent à leur stagnation. Toutefois, 28% des entreprises indiquent des incertitudes quant à l'évolution future de la production et 26% pour ce qui est des ventes.

Graphe 1 : Principaux résultats  
(Proportion des répondants en %)



Graphe 2 : Anticipations pour les trois prochains mois  
(Proportion des répondants en %)



L'enquête a été menée du 1<sup>er</sup> au 29 mars 2024. Les résultats sont établis sur la base d'un taux de réponse de 63%.

En octobre 2018, l'échantillon de l'enquête mensuelle de conjoncture de Bank Al-Maghrib a fait l'objet d'une révision. Celle-ci a été opérée de manière à assurer la comparabilité des résultats d'un mois à l'autre.

Les résultats de l'enquête sont synthétisés sous forme de soldes d'opinion représentant la différence entre le pourcentage de réponses "Hausse" ou "Supérieur à la Normale" et le pourcentage de réponses "Baisse" ou "Inférieur à la Normale". A titre d'exemple, un solde d'opinion de 2 relatif à la production industrielle signifie que le pourcentage d'entreprises indiquant une amélioration de leur production est supérieur de 2 points à celui des entreprises indiquant une baisse.

Les opinions exprimées sont celles des industriels répondant à l'enquête et ne reflètent pas nécessairement le point de vue de Bank Al-Maghrib.

**Tableau 1 : Résultats globaux**

	Part des répondants et solde d'opinion (%)									
	Janvier 2024					Février 2024				
	Hausse	Stagnation	Baisse	Pas de visibilité	SO*	Hausse	Stagnation	Baisse	Pas de visibilité	SO*
<b>Evolution de la production</b>										
par rapport au mois précédent	46	38	16		29	44	40	16		28
au cours des trois prochains mois	38	37	5	21	33	42	26	4	28	39
<b>Evolution des nouvelles commandes</b>	22	63	15		7	28	56	15		13
<b>Evolution des ventes</b>										
par rapport au mois précédent	30	38	32		-3	25	41	34		-10
au cours des trois prochains mois	40	33	8	20	33	40	30	3	26	37
<b>Evolution des prix des produits finis</b>										
par rapport au mois précédent	21	74	5		16	21	74	5		16
au cours des trois prochains mois	22	62	3	13	19	19	67	1	13	18

	Janvier 2024					Février 2024				
	Sup. à la normale	Normal	Inf. à la normale	Non concerné	SO*	Sup. à la normale	Normal	Inf. à la normale	Non concerné	SO*
<b>Niveau des carnets de commandes</b>	4	82	14	0	-10	5	78	17	1	-12
<b>Niveau des stocks de produits finis</b>	10	79	7	4	4	10	79	6	5	4

(\*) SO : Solde d'opinion (différence entre le pourcentage des réponses "Hausse" ou "Supérieur à la Normale" et le pourcentage des réponses "Baisse" ou "Inférieur à la Normale")

**Tableau 2 : Résultats par branche d'activité**

	Industries agro-alimentaires					Industries textile et cuir					Industries chimiques et parachimiques					Industries mécaniques et métallurgiques					Industries électriques et électroniques				
	H*	S	B	PV	SO	H	S	B	PV	SO	H	S	B	PV	SO	H	S	B	PV	SO	H	S	B	PV	SO
<b>Evolution de la production</b>																									
par rapport au mois précédent	38	42	19		19	37	48	15		22	42	48	10		32	64	27	9		54	12	14	74		-61
au cours des trois prochains mois	25	15	6	54	19	10	49	11	30	-2	53	20	2	25	51	43	48	3	6	40	83	5	0	13	83
<b>Evolution des nouvelles commandes</b>	35	46	16		19	21	66	13		9	4	78	18		-14	53	34	13		39	86	11	3		83
<b>Evolution des ventes</b>																									
par rapport au mois précédent	37	41	22		15	54	35	11		44	13	40	47		-34	25	51	24		1	17	14	69		-52
au cours des trois prochains mois	23	16	6	56	17	10	49	11	30	-1	52	28	1	19	51	54	37	3	6	51	14	71	0	16	14
<b>Evolution des prix des produits finis</b>																									
par rapport au mois précédent	11	83	6		5	2	95	3		-2	40	52	8		32	9	91	0		9	0	100	0		0
au cours des trois prochains mois	8	69	1	22	7	8	71	0	21	8	38	53	1	9	37	6	86	2	5	5	0	85	0	15	0

	Industries agro-alimentaires					Industries textile et cuir					Industries chimiques et parachimiques					Industries mécaniques et métallurgiques					Industries électriques et électroniques				
	Sup. N*	N	Inf. N	NC	SO	Sup. N	N	Inf. N	NC	SO	Sup. N	N	Inf. N	NC	SO	Sup. N	N	Inf. N	NC	SO	Sup. N	N	Inf. N	NC	SO
<b>Niveau des carnets de commandes</b>	15	76	6	2	9	3	89	8	0	-5	0	71	29	0	-29	0	88	12	0	-12	15	82	3	0	12
<b>Niveau des stocks de produits finis</b>	7	75	9	9	-2	17	69	9	5	8	4	92	4	0	1	26	56	8	11	19	0	100	0	0	0

(\*) H : Hausse ; S : Stagnation ; B : Baisse ; PV : Pas de Visibilité ; Sup. N : Supérieur à la normale ; N : Normal ; Inf. N : Inférieur à la normale ; NC : Non Concerné

## Industries agro-alimentaires

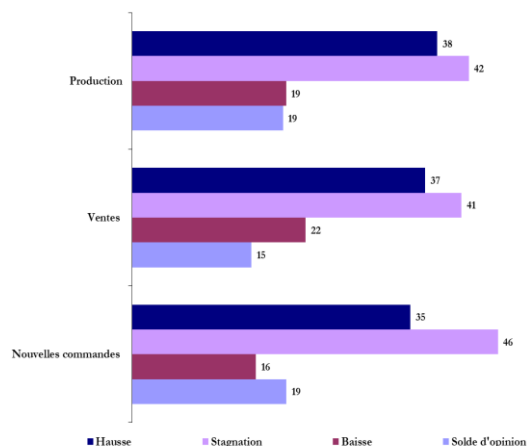
En février 2024, la production de la branche « agro-alimentaire » aurait augmenté, avec un TUC qui se serait situé à 71%.

Les ventes auraient connu une hausse, recouvrant une progression sur le marché local et un repli sur le marché étranger.

Pour ce qui est des commandes, elles auraient progressé, avec un carnet qui se serait situé à un niveau supérieur à la normale.

Pour les trois prochains mois, les chefs d'entreprises s'attendent à une hausse de la production et des ventes. Cependant, plus de la moitié d'entre eux indiquent un manque de visibilité quant à l'évolution future de l'activité.

Graphe 3 : Principaux indicateurs des industries agro-alimentaires (proportion des répondants en %)



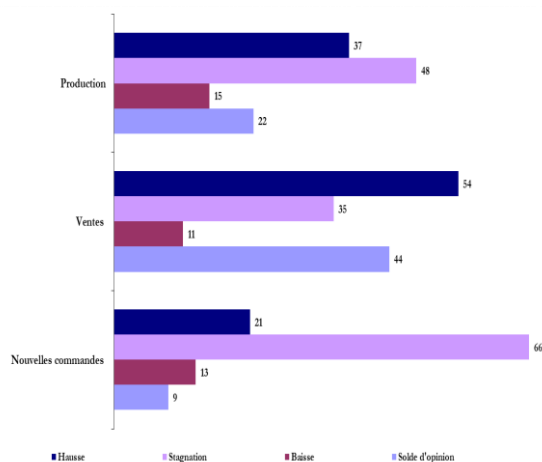
## Industries textile et cuir

La production et les ventes de la branche « textile et cuir » auraient enregistré une hausse dans l'ensemble des sous-branches hormis l'« industrie du cuir et de la chaussure » où la production aurait baissé. Dans ces conditions, le TUC se serait établi à 80%.

Pour ce qui est des commandes, elles auraient enregistré un accroissement, recouvrant une hausse dans l'« industrie du cuir et de la chaussure » et dans l'« industrie de l'habillement et des fourrures » et une baisse dans l'«industrie textile». Le carnet de commandes se serait, pour sa part, situé à un niveau normal.

Pour les trois prochains mois, les industriels s'attendent à une stagnation de la production et des ventes, avec 30% d'entre eux qui signalent des incertitudes quant à leur évolution future.

Graphe 4 : Principaux indicateurs des industries textile et cuir (proportion des répondants en %)



## Industries chimiques et parachimiques

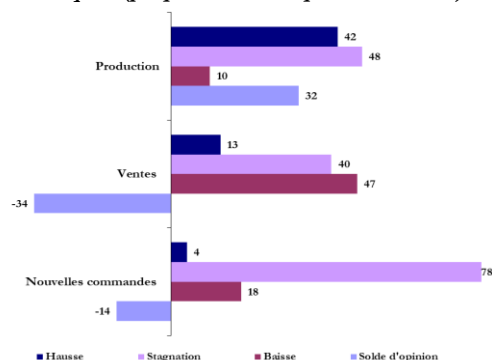
La production de la « chimie et parachimie » aurait progressé et le TUC se serait établi à 78%.

Pour ce qui est des ventes, elles se seraient repliées aussi bien sur le marché local qu'étranger.

De même, les commandes auraient baissé, avec un carnet qui se serait situé à un niveau inférieur à la normale.

Pour les trois mois à venir, les entreprises anticipent une hausse de la production et des ventes. Toutefois, une entreprise sur quatre indique un manque de visibilité quant à l'évolution future de la production.

Graphe 5 : Principaux indicateurs des industries chimiques et para-chimiques (proportion des répondants en %)



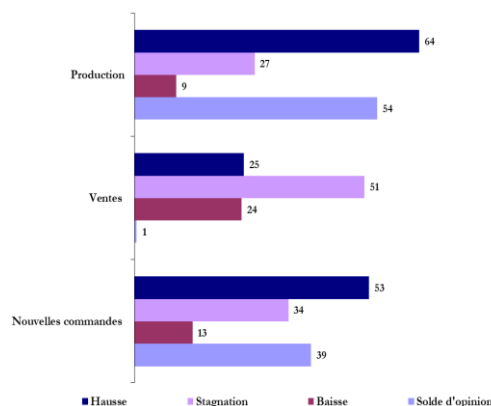
## Industries mécaniques et métallurgiques

En février 2024, la production de la « mécanique et métallurgie » aurait progressé et le TUC se serait établi à 90%.

Concernant les ventes, elles auraient connu une stagnation, recouvrant une hausse sur le marché local et une baisse sur celui étranger. Les commandes auraient, pour leur part, progressé et les carnets de commandes se seraient situés à un niveau inférieur à la normale.

Pour les trois prochains mois, les patrons anticipent une hausse de la production et des ventes.

Graphe 6 : Principaux indicateurs des industries mécaniques et métallurgiques (proportion des répondants en %)



## Industries électriques et électroniques

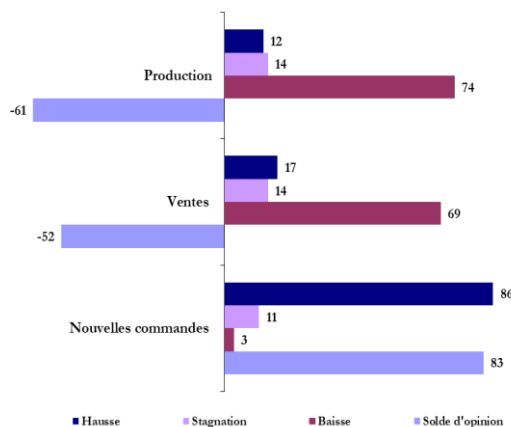
La production de la branche « électrique et électronique » aurait reculé, en février 2024, et le TUC se serait situé à 80%.

De même, les ventes auraient baissé en lien avec le repli des expéditions à l'étranger. Les ventes sur le marché local ayant, en revanche, augmenté.

S'agissant des commandes, elles auraient progressé et le carnet des commandes se serait situé à un niveau supérieur à la normale.

Pour les trois prochains mois, les patrons prévoient une hausse de la production et des ventes.

Graphe 7 : Principaux indicateurs des industries électriques et électroniques (proportion des répondants en %)



### Bank Al-Maghrib

Angle Avenue Benberka et Avenue Annakhil, Hay Ryad - Rabat - Maroc

T él. (212) 5 37 57 41 04 • F ax (212) 5 37 57 41 11/12

www.bkam.ma

Dépôt légal : 2007 / 0028

### Note technique de l'enquête

L'enquête mensuelle de conjoncture industrielle de Bank Al-Maghrib qui a reçu le visa du Comité de Coordination des Etudes Statistiques (CO.CO.E.S) N° 19-07-06-03, est une enquête d'opinion menée auprès d'un échantillon représentatif comprenant près de 400 entreprises industrielles.

Les résultats de l'enquête sont pondérés en utilisant les chiffres d'affaires des entreprises du secteur industriel se rapportant à l'exercice 2016.

L'objectif de l'enquête est de disposer de données dans des délais courts permettant une évaluation de la conjoncture industrielle. Lancée au début de chaque mois, l'enquête recueille les appréciations des chefs d'entreprises sur l'évolution de leur activité par rapport au mois précédent et par rapport au même mois de l'année précédente, ainsi que leurs anticipations quant à son évolution à court terme. Ces données synthétisées ne sont pas corrigées des variations saisonnières.